

1. Informacje ogólne:

System EasyChair (<https://easychair.org>) służy do przesyłania oraz recenzji artykułów konferencyjnych. Korzystanie z systemu jest bezpłatne.

Każda konferencja ma własny adres, adres konferencji PAIC 2017:

<https://easychair.org/conferences/?conf=paic2017>

2. Tworzenie konta użytkownika

- Uwaga! W przypadku członków komitetu naukowego (Chair) link aktywacyjny zostanie wysłany na Państwa konto automatycznie. Nie trzeba wybierać opcji „create an account”.
- Aby dodać / zmodyfikować artykuł należy mieć utworzone konto w systemie. Wchodzimy na stronę: <https://easychair.org/conferences/?conf=paic2017> i wybieramy opcję *create an account*

EasyChair
The conference system

Help / Log in

Log in to EasyChair for PAIC 2017

EasyChair uses cookies for user authentication. To use EasyChair, you should **allow your browser to save cookies from easychair.org**.

User name:

Password:

Log in

If you have no EasyChair account, [create an account](#)

Forgot your password? [click here](#)

Problems to log in? [click here](#)

- W oknie “CAPTCHA” (**STEP 1**) przepisujemy kody z obrazków (można pisać dużymi/małymi literami, między wyrazami nie trzeba dodawać spacji), po czym zatwierdzamy (*continue*)



- Formularz (STEP 2) uzupełniamy o imię nazwisko i adres e-mail.



- Następnie powinien pokazać się ekran (poniżej), a na wskazany podczas rejestracji adres e-mail będzie przesłana wiadomość z systemu.

Jeśli w przeciągu kilku – kilkunastu minut nie otrzymają państwo wiadomości z systemu easyChair należy:

- Sprawdzić czy adres e-mail podany w formularzu został wprowadzony prawidłowo
- Sprawdzić folder „SPAM”
- Sprawdzić działanie oprogramowania antywirusowego
- Sprawdzić działanie połączenia z Internetem
- Spróbować założyć konto na inny adres poczty elektronicznej
- Skontaktować się z organizatorami (adres podany poniżej).

If You Do not Receive the Instructions

If you do not receive our mail with instruction on how to create an account, please read the following info. Our mail server normally sends all mail within a few seconds. The following is an incomplete list of possible problems.

Incorrectly typed email address

This is still the most likely cause of delays.

Slow mail processing

Some mail servers process mail for a long time. For example, your mail server may spend a lot of time processing incoming mail for spam.

"Reply-me" mail protection.

Some mailers, when receiving a mail from an unknown sender, ask the sender to send a mail with subject line "Reply-me". Account-related emails in EasyChair are sent by a computer. If your email address uses such a protection, you will never get our mail. If you have such a protection, configure it to accept mail from the domain easychair.org.

Mail box problems and quotas

Some mail sent by EasyChair bounces back because the mail box of the receiver is over quota.

Anti-spam filters

It is possible that your spam filters will classify our mail as spam. Please check your spam mail box.

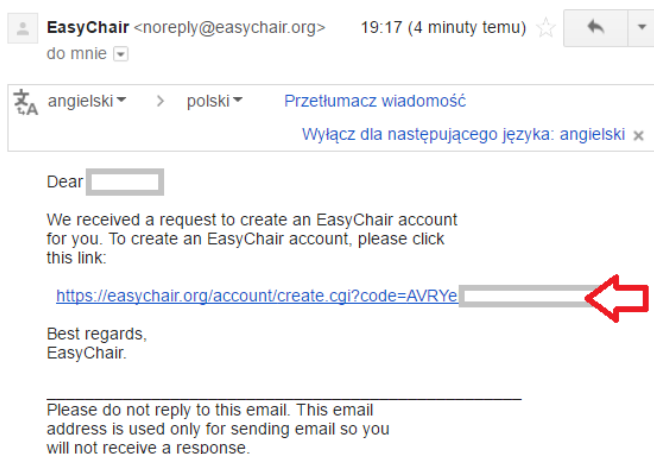
General connection problems

There might be general connection problems, for example your mail server may be unreachable for some time.

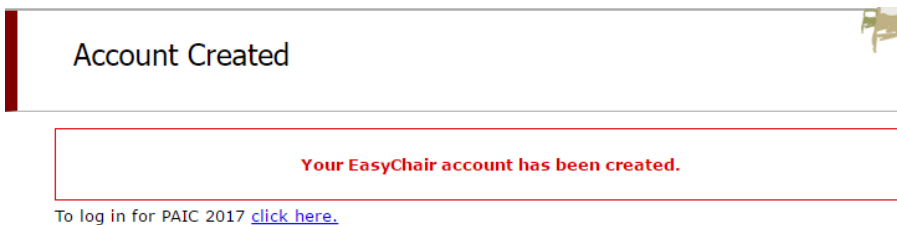
Unfortunately, we have no resources to cope with all possible kinds of mail server (mis)behavior. If you have a problem related to your mail server and want to solve it quickly, try to get and use an email address from hosts, such as a Google Mail, Yahoo Mail, or Hotmail. You will be able to change your email address in EasyChair multiple email addresses associated with your account later.

You can repeat your application at any time. Another email will be sent to you.

- Należy kliknąć (lub skopiować do okna przeglądarki) link aktywacyjny konta



- Ostatni krok to podanie danych.
 - Należy zaznaczyć opcję „I agree to EasyChair Terms of Service”
 - Podać dane oznaczone gwiazdką (*)
 - Podać wymyśloną nazwę użytkownika. **Sugeruje się żeby nazwa użytkownika składała się z pierwszej litery imienia, kropki i nazwiska np.: S.Zeromski.**
 - Dwukrotnie wprowadzić hasło. Sugeruje się żeby było to hasło bezpieczne, składające się z liter (dużych i małych) i cyfr pisanych naprzemiennie.
 - Po kliknięciu „create my account”
- Po prawidłowym zakończeniu procesu rejestracji pokaże się informacja (ponizek), z linkiem z którym możemy przejść do strony konferencji.

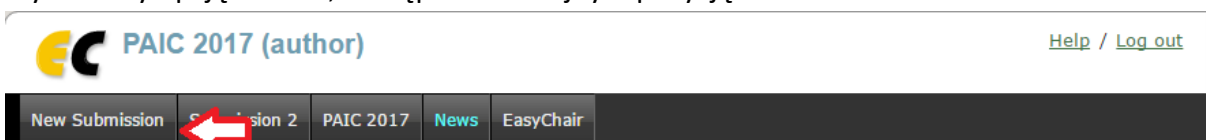


3. Logowanie / wybór trybu pracy.

- Do systemu można zalogować się jako jeden z dwóch typów użytkowników:
 - **Chair** – członek komitetu naukowego
 - **Author** – autor artykułu



- Wybieramy opcję **Author**, następnie w kolejnym pozycję z menu **New Submission**



4. Zgłaszanie artykułu”

- Zgłoszenie artykułu wymaga podania następujących informacji
 - **Autorów (Author Information)**, w tym autora korespondującego **Corresponding author**. Będzie to osoba, z którą będzie prowadzona korespondencja, przesłane recenzje.
 - **Tytułu i streszczenia (Title and Abstract)**. Streszczenie i tytuł musi być napisane czystym tekstem (Brak formatowania, znaczników HTML).
 - **Słów kluczowych (Keywords)**. Słów kluczowe powinny być pisane linia pod linią – jedno słów kliczowe w linii. Należy podać minimum trzy słowa kluczowe.
 - Pliki – tuaj należy wybrać plik w formacie określonym przez organizatorów konferencji. Dopuszczalne jest rozszerzenie **DOC** . (MS WORD).
 - Uwaga !! Wszystkie pola oznaczone gwiazdką (*) muszą być wypełnione

5. Przeglądanie i edycja artykułów:

- Po zalogowaniu się na stronę można przejrzeć listę przesłanych artykułów. Wyboru można dokonać z górnego menu jak i z tabeli.

My Submissions for PAIC 2017

Using this submission system you can manage your papers submitted to PAIC 2017. You can submit new papers, resubmit previously submitted papers, or change information about authors. This page is for your information only, use the menu on the top of this page to make any changes.

If you submitted a paper using the system, then the paper number should appear in the menu. If you log in and do nothing (not even click on the menu) for more than two hours, the system will close the connection. In this case you will have to log in again. Keep this in mind if you are likely to submit a new version of your paper several minutes before the submission deadline.

Additional information about submission to PAIC 2017 can be found at the [PAIC 2017 Web page](#). Questions about submissions can be sent to the conference contact emails mdoligalski@gmail.com.

Some of the submissions were either withdrawn by authors or deleted by chairs, they are shown using a grey background.

#	authors	title	information	paper
1	Michał	MD_Form	information	
2	Edward	asdas	information	

- Kliknięcie umożliwi pobranie przesłanego pliku. Zaleca się żeby każdy autor po przesłaniu (zgłoszeniu) artykułu sprawdził poprawność przesłanego pliku. Należy kliknąć przycisk a następnie otworzyć dokument w programie MS WORD.
- Po kliknięciu opcji [information](#) użytkownik ma możliwość przeglądnięcia zgłoszonych artykułów oraz wprowadzenie poprawek (**update information**). Możliwe jest zaktualizowanie listy autorów (**Update information**), czy ponowne przesłanie pliku (**Update file**). Możliwe jest również wycofanie (usunięcie) artykułu (**Withdraw**), UWAGA – nie można cofnąć tej operacji.

submit a new paper


PAIC 2017 Submission 2

If you want to **change any information** about your paper, use links in the upper right corner. For all questions related to processing your submission you should contact the conference organizers. [Click here to see information about this conference.](#)

Update information
Update authors
Update file
Withdraw

Paper 2

Title:

Paper: 

Author keywords:

Abstract:

Time: Jan 27, 21:17 GMT

Authors

first name	last name	email	country	organization	Web page	corresponding?
Edward	<input type="text"/>	<input type="text"/>	Albania	Zakład <input type="text"/>		✓

W razie problemów technicznych należy kontaktować się z organizatorami konferencji:

- dr inż. Michał Doligalski m.doligalski@imei.uz.zgora.pl
- dr inż. Piotr Mitkowski piotr.mitkowski@put.poznan.pl